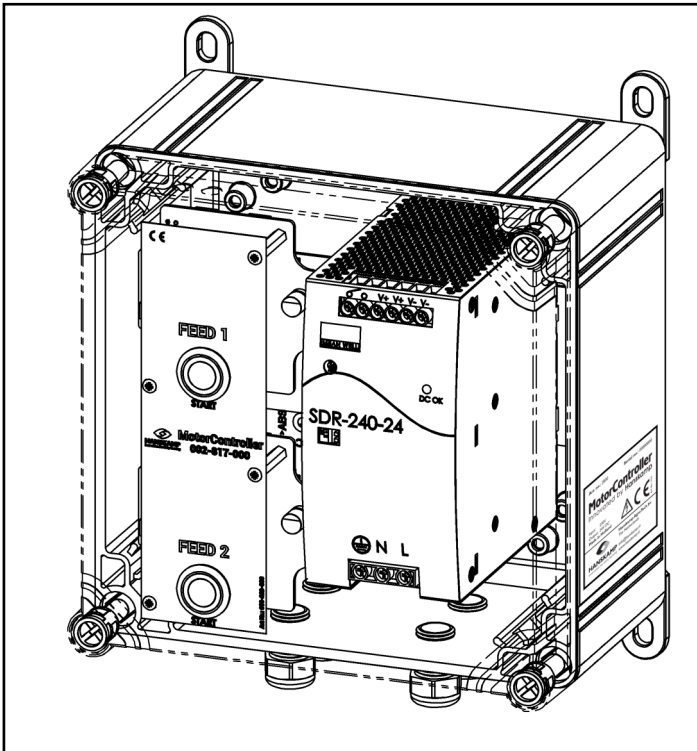


MotorController

incl. SmartPanel

002-816-000 t/m 002-819-000



Besturingseenheid voor HighSpeed Feeders
Control Unit for HighSpeed Feeders
Steuereinheit für HighSpeed Feeders
L'unité de commande HighSpeed Feeders

Installatie- en bedieningsinstructie

NL

Artikelnummer: 010-105-000

Datum: December 2025

Versie 1.7 - Oorspronkelijke gebruiksaanwijzing

Volgens bijlage 1 hoofdstuk 1.7.4 Machinerichtlijn 2006/42/EG



HANSKAMP

Innovation for dairy farming

Wehl,

The Netherlands

www.hanskamp.com

Voorwoord

Inhoud van de installatie- en bedieningsinstructie

Deze handleiding bevat de noodzakelijke informatie om de MotorController correct te installeren en te bedienen.

Bestudeer deze informatie zorgvuldig en zorg ervoor dat u alles begrijpt voordat u de MotorController configureert. Als u dit niet doet, kan dat schade aan de apparatuur tot gevolg hebben. Neem contact op met Hanskamp als de informatie voor u niet duidelijk is of als u aanvullende informatie wenst.

Alle informatie in deze handleiding is met zorg samengesteld. Hanskamp is niet aansprakelijk voor fouten of tekortkomingen in deze handleiding. De aanbevelingen zijn bedoeld als richtlijnen. Alle instructies, afbeeldingen en specificaties in deze handleiding zijn gebaseerd op de laatste informatie die beschikbaar was op het moment van publicatie. In uw MotorController kunnen verbeteringen, eigenschappen of opties zijn verwerkt die niet worden behandeld in deze handleiding.

Toepasselijkheid

De tabel hieronder toont de typenummers van de MotorController waarop deze handleiding van toepassing is.

Modelaanduiding

Model	Typenummer
MotorController 1 voersoort	002-816-000
MotorController 2 voersoorten	002-817-000
MotorController 3 voersoorten	002-818-000
MotorController 4 voersoorten	002-819-000

Contactnummer plaatselijke melktechniekdealer

Wij raden u aan om de naam, het telefoonnummer en het e-mail adres van uw plaatselijke melktechniekdealer in de tabel hieronder te noteren. Op deze manier bent u er zeker van dat u gemakkelijk de juiste informatie kunt vinden.

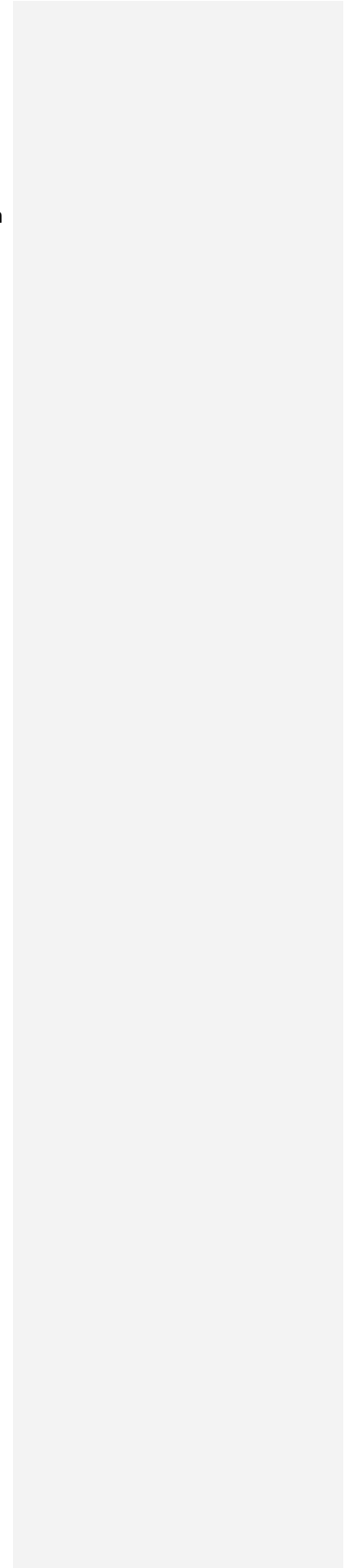
Naam	
Adres	
Telefoonnummer	
E-mail adres	

1. Inleiding

De MotorController van Hanskamp is een aansturingseenheid die wordt gebruikt voor het aansturen van verschillende voedersystemen van Hanskamp, onder andere de PipeFeeder HighSpeed en MultiDos HighSpeed voor in de melkstal, melkcarrousel en voerrobot. De MotorController wordt gevoed door een 24VDC 10A voeding. De hoeveelheid krachtvoer die door de MotorController wordt doorgegeven aan de dosators, wordt geregeld door de voercomputer. Op één MotorController kunnen maximaal 4 voersoorten worden aangesloten.

De informatie in deze handleiding is bestemd voor melkveehouders en monteurs.

- Melkveehouders gebruiken de informatie om de MotorController te testen en af te stellen.
- Monteurs gebruiken de informatie om de MotorController te installeren en in te stellen.



2. Veiligheid

2.1 Inleiding

Het symbool veiligheidswaarschuwing geeft belangrijke veiligheidsmeldingen aan op uw MotorController en in de handleiding. Let op als u dit symbool ziet: er bestaat kans op persoonlijk of dodelijk letsel. Volg de aanwijzingen van de veiligheidsmelding op.



Symbol Veiligheidswaarschuwing

2.2 Waarschuwingstermen

Let op het gebruik van de waarschuwingsaanduidingen **GEVAAR, WAARSCHUWING** en **LET OP!** bij de veiligheidsmeldingen. Voor de waarschuwingmeldingen gelden de volgende richtlijnen:



Let op! Geeft een potentieel gevaarlijke situatie aan die, indien deze niet wordt voorkomen, kleine verwondingen of beschadigingen van apparatuur of de omgeving tot gevolg kan hebben.



Gevaar! Geeft een potentieel gevaarlijke situatie aan die, indien deze niet wordt voorkomen, ernstig of dodelijk letsel tot gevolg heeft.

2.3 Veiligheidsinstructies

U bent zelf verantwoordelijk voor de veilige werking en het onderhoud van uw MotorController. U moet er zelf voor zorgen dat u en ieder ander die de apparatuur gaat bedienen, onderhouden of in de omgeving van de MotorController gaat werken, op de hoogte is van alle veiligheidsinformatie in deze handleiding.

U bent de sleutel tot veiligheid. Goede veiligheidsmaatregelen beschermen u en de mensen om u heen. Gebruik deze maatregelen als een onderdeel van uw veiligheidsprogramma. Zorg ervoor dat IEDEREEN die de MotorController gebruikt, onderhoudt of in de omgeving van de machine werkt, op de hoogte is van deze veiligheidsmaatregelen. Riskeer geen verwonding of dodelijk letsel door het negeren van de veiligheidsmaatregelen.

MotorController eigenaars moeten de gebruikers trainen voordat de MotorController in gebruik wordt genomen. Deze training moet tenminste eenmaal per jaar worden herhaald.

- De gebruiker moet alle veiligheids- en bedieningsinstructies in de handleiding lezen, begrijpen en opvolgen.
- Een persoon die niet alle veiligheids- en bedieningsinstructies heeft gelezen en begrepen, mag de MotorController niet bedienen.
- Breng geen wijzigingen aan de apparatuur aan. Ongeautoriseerde wijzigingen kunnen de werking beïnvloeden en invloed hebben op de levensduur van de apparatuur en/of persoonlijk letsel tot gevolg hebben.
- Gebruik uitsluitend originele reserveonderdelen en zorg ervoor dat deze door bevoegde monteurs worden aangebracht.

2.3.1 Algemene veiligheid

- Zorg ervoor dat u de handleiding en de veiligheidsaanwijzingen gelezen en begrepen hebt voordat u de stroomvoorziening aansluit voor het bedienen of afstellen van de MotorController.
- Uitsluitend getraind personeel mag de MotorController bedienen.
- Installeer alle beschermingspanelen en veiligheidsvoorzieningen voordat u de MotorController in bedrijf stelt.
- Draag de juiste beschermende kleding en uitrusting.
- Voordat u de MotorController reinigt of onderhoud aan de MotorController uitvoert, dient u de elektrische voeding van de MotorController uit te schakelen en de voeding te isoleren.
- Zorg ervoor dat u de telefoonnummers voor medische spoedhulp in uw regio bij de hand hebt.
- Neem contact op met de dichtstbijzijnde melktechniekdealer als u verdere vragen hebt.
- Neem regelmatig (jaarlijks) alle veiligheid gerelateerde onderwerpen door met alle gebruikers.

2.3.2 Elektrische veiligheid

- Alleen een bevoegd elektricien mag de stroomvoorziening voor de MotorController installeren.
- Controleer of de elektrische aarding van het elektrische systeem en alle onderdelen van de MotorController aan de lokale regels en voorschriften voldoen.
- Vervang elektrische leidingen, kabel mantels, schakelaars en onderdelen onmiddellijk wanneer ze beschadigd zijn.
- Isoleer de elektrische voeding voor u de MotorController opent en aan het elektrische systeem gaat werken.

2.3.3 Veiligheid bij installatie

- Zorg ervoor dat u de instructies in deze handleiding hebt gelezen en begrepen.
- Controleer of de MotorController op de juiste wijze is geïnstalleerd.

2.3.4 Veilige bediening

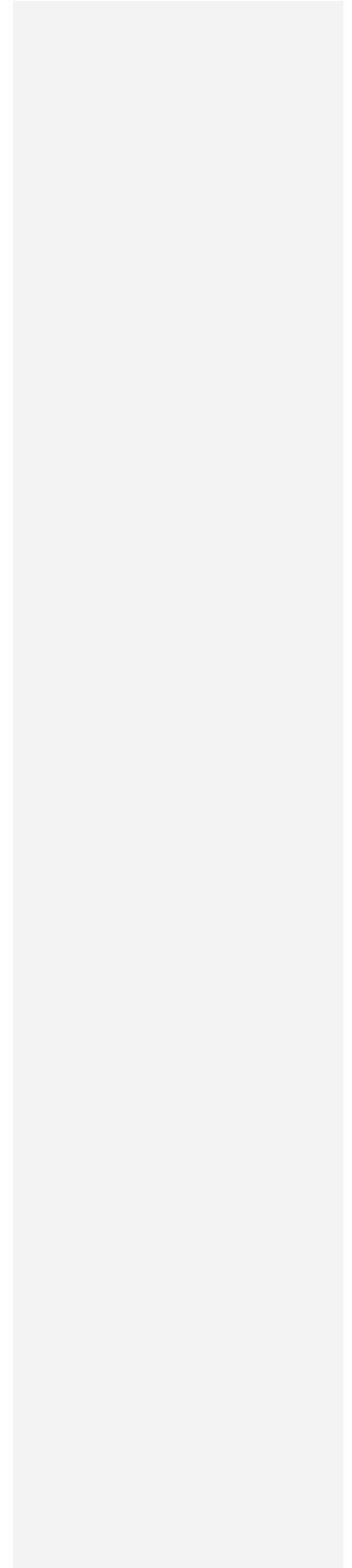
- Zorg ervoor dat u de betreffende handleiding en de veiligheidsaanwijzingen gelezen en begrepen hebt voordat u de stroomvoorziening aansluit voor het bedienen of afstellen van de MotorController.
- Uitsluitend getraind personeel mag de MotorController bedienen.
- Voordat u de MotorController reinigt of onderhoud uitvoert, dient u de elektrische voeding van de MotorController uit te schakelen door de stekker uit het stopcontact te halen.
- Installeer de deksel en verdere veiligheden voordat u het ControlPanel in bedrijf stelt.
- Houdt handen, voeten, haar en kleding uit de buurt van de delen waar spanning op staat.
- Houdt alle onbevoegde personen, in het bijzonder kleine kinderen, te allen tijde uit de buurt van de MotorController.
- Voordat er spanning op de MotorController komt, dient u ervoor te zorgen dat alle onderdelen goed zijn vastgedraaid en dat alle kabels en bevestigingen in goede staat verkeren.
- Neem contact op met uw dichtstbijzijnde melktechniek dealer wanneer u verdere vragen hebt.

2.3.5 Veiligheid bij onderhoud

- Zorg ervoor dat u de betreffende handleiding en de veiligheidsaanwijzingen gelezen en begrepen hebt voordat u de stroomvoorziening aansluit voor het bedienen of afstellen van de MotorController.
- Uitsluitend getraind personeel mag de MotorController onderhouden.
- Voordat u de MotorController reinigt of onderhoud uitvoert, dient u de elektrische voeding van de MotorController uit te schakelen door de stekker uit het stopcontact te halen.
- Draag beschermende kleding en een veiligheidsbril wanneer u aan het elektrische systeem werkt.
- Zorg ervoor dat alle afschermingen en beveiligingen zijn geïnstalleerd wanneer u klaar bent met het onderhoudswerk.

2.3.6 Veiligheidsstickers

- In dit hoofdstuk over veiligheidswaarschuwingen staan de algemene veiligheidsmeldingen. Specifieke veiligheidsmeldingen zijn in de betreffende delen van deze handleiding opgenomen daar waar er potentiële gevaren kunnen optreden indien de procedures of instructies niet worden opgevolgd.



3. Installatie instructie

Algemene beschrijving:

De MotorController van Hanskamp is een behuizing met voeding (afb. 1), die 1 tot 4 SmartPanels bevat, elk met een voersort-uitgang. De MotorController wordt gebruikt als aansturingseenheid voor verschillende voedersystemen van Hanskamp, en kan gebruikt worden in bijvoorbeeld een melkstal, melkcarrousel, of voerrobot. De MotorController wordt gevoed door een 24VDC 10A voeding. Op de MotorController kunnen tot maximaal 4 voersoorten worden aangesloten. Deze installatie-instructie zal u door de installatie van de MotorController heen leiden. Lees deze instructie altijd helemaal door en houdt u aan de veiligheidsvoorschriften. Voorbeelden voor montage zijn te bezichtigen op www.hanskamp.nl

Kijk voor de bestelnummers en benaming van alle onderdelen op *bijlage 1 & 2*.

Transport en opslag:

De MotorController zal getransporteerd worden in een door tape afgesloten kartonnen doos. Hierin bevindt zich beschermfolie om beschadigingen te voorkomen. De opslag van de MotorController zal ook op deze wijze geschieden.

Let op! Verplaats de doos altijd voorzichtig!

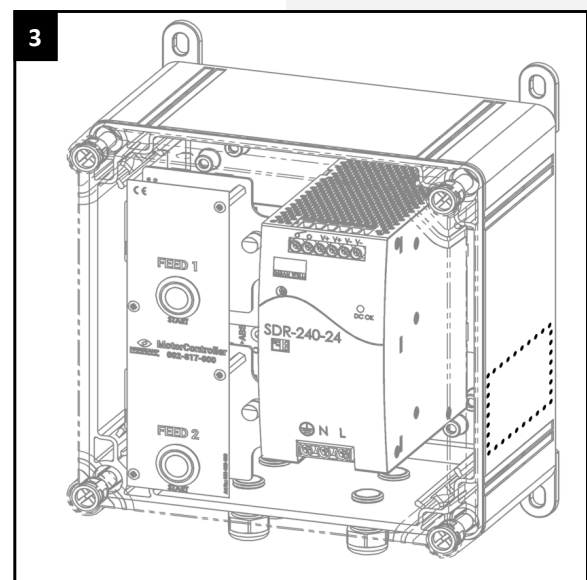
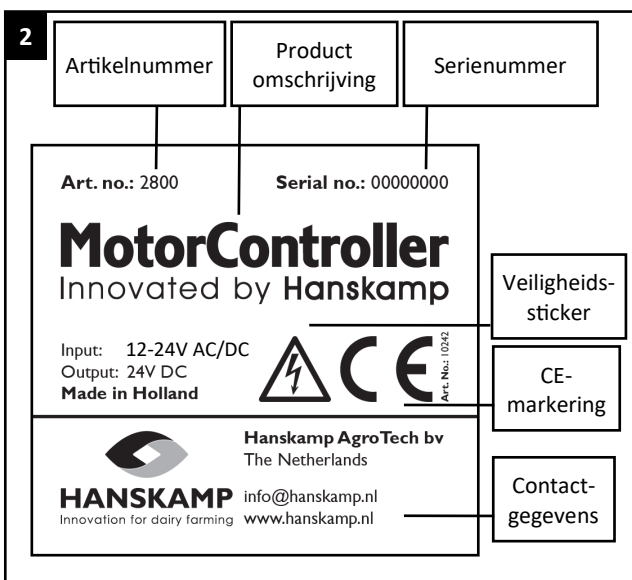
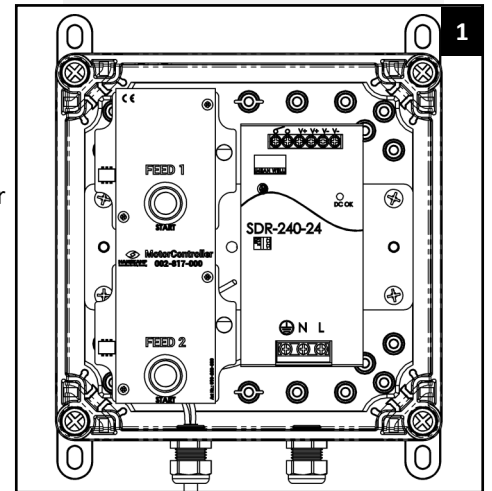


Let op! Bij het uitpakken van de verpakking kunnen er onderdelen uitvallen, houdt daarom de verpakking altijd met de opening naar boven!

Let op, pas bij het uitpakken van de verpakking op voor beschadigingen en losse en uitstekende delen waardoor verwondingen kunnen ontstaan.

Stickers:

De gebruiker en installateur zijn zelf verantwoordelijk voor de veilige werking en het onderhoud van de MotorController. Om de veiligheid rondom de MotorController te waarborgen, wordt er gebruik gemaakt van een samengestelde sticker (afb. 2). Hierop staan de productspecificaties en veiligheidssymbolen. Deze sticker dient correct geplaatst te worden, op de zijkant van de MotorController behuizing. In afbeelding 3 is de juiste stickerlocatie aangeduid met een gestippelde omlijning.



Aanbrengen van stickers:

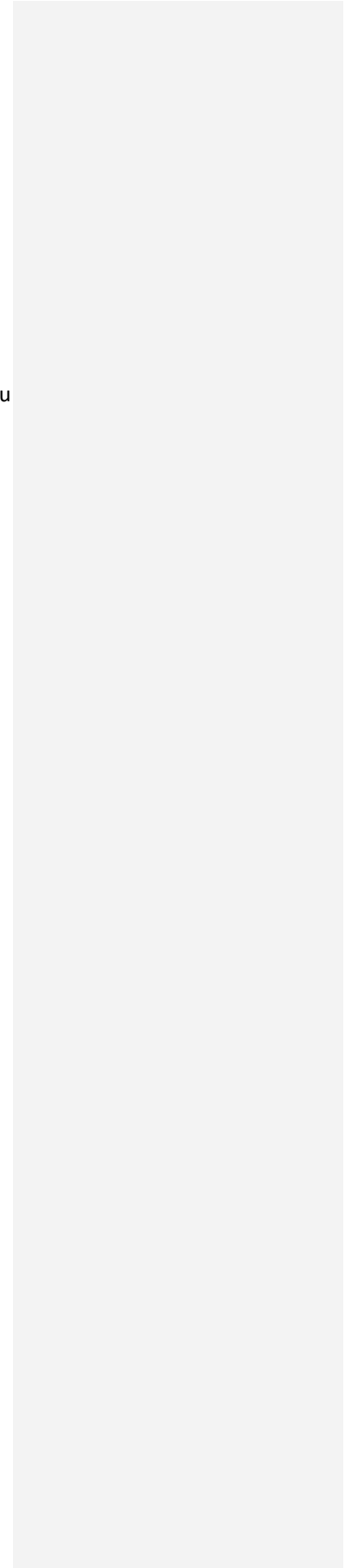
- Maak het oppervlak droog en schoon.
- Zorg ervoor dat de temperatuur van het oppervlak niet lager is dan 5 °C
- Zoek de juiste positie voor de sticker
- Verwijder een klein deel van de folie op de achterkant.
- Plaats de sticker op het oppervlak en druk een klein deel van de zelfklevende laag op het oppervlak.
- Verwijder het folie voorzichtig en breng de rest van de sticker aan.
- Maak met een naald kleine gaatjes in de sticker en gebruik het folie om de sticker glad te drukken.

Onderhoud van de veiligheidsstickers

De veiligheidsstickers op de MotorController geven belangrijke en nuttige informatie die u helpt de MotorController veilig te bedienen en te onderhouden.

Volg de instructies hieronder op om ervoor te zorgen dat de stickers zich op de juiste plaats bevinden en in goede conditie blijven.

- Houd de veiligheidsstickers te allen tijde schoon en leesbaar. Reinig de veiligheidsstickers met water en zeep. Gebruik geen oplosmiddelen, schurende reinigingsmiddelen of vergelijkbare middelen die de veiligheidsstickers kunnen beschadigen.
- Vervang ontbrekende of onleesbare veiligheidsstickers.
- Veiligheidsstickers zijn verkrijgbaar bij uw plaatselijke melktechniekdealer.



Montage:

1. Controleer aan de hand van de stuklijst achterin de handleiding of alle onderdelen aanwezig zijn (zie *bijlage 2*).



Let op! Er wordt geen bevestigingsmateriaal geleverd om de MotorController aan de muur te monteren.

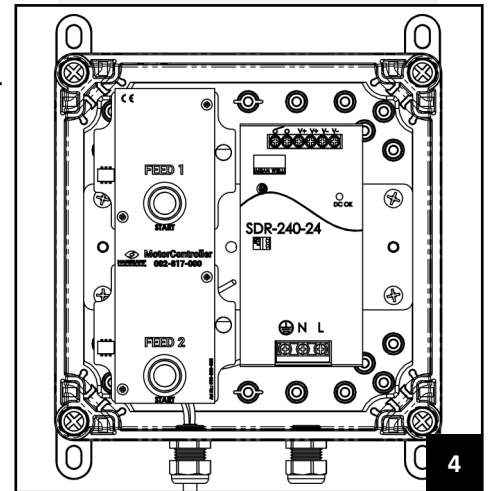


Let op! Schakel de spanning van de MotorController uit voordat de kabels worden aangesloten.

2. Zoek in de nabijheid van de voerplek een plaats voor de MotorController. Deze plaats moet voorzien zijn van een stroomvoorziening (230V), goed bereikbaar zijn en tevens vrij zijn van vocht. Wanneer deze plek gevonden is, kan de MotorController aan de wand geplaatst worden. Gebruik hiervoor de montagevoetjes aan de buitenkant van de behuizing (afb.4). In afbeelding 5 op de volgende bladzijde is een voorbeeldsituatie weergegeven van een mogelijke opstelling van de MotorController.
3. Monteer kabels aan de aan te sluiten dosators volgens de bijgeleverde handleiding. De andere uiteindes kunnen door de wartels onderaan de MotorController, de behuizing binnen geschoven worden (zie *bijlage 1*). In *bijlage 3* is weergegeven hoe de kabels van de dosators vervolgens aan de MotorController moeten worden aangesloten.
4. Sluit de voersort-uitgang van de voercomputer aan volgens het eerste schema in *bijlage 3*.

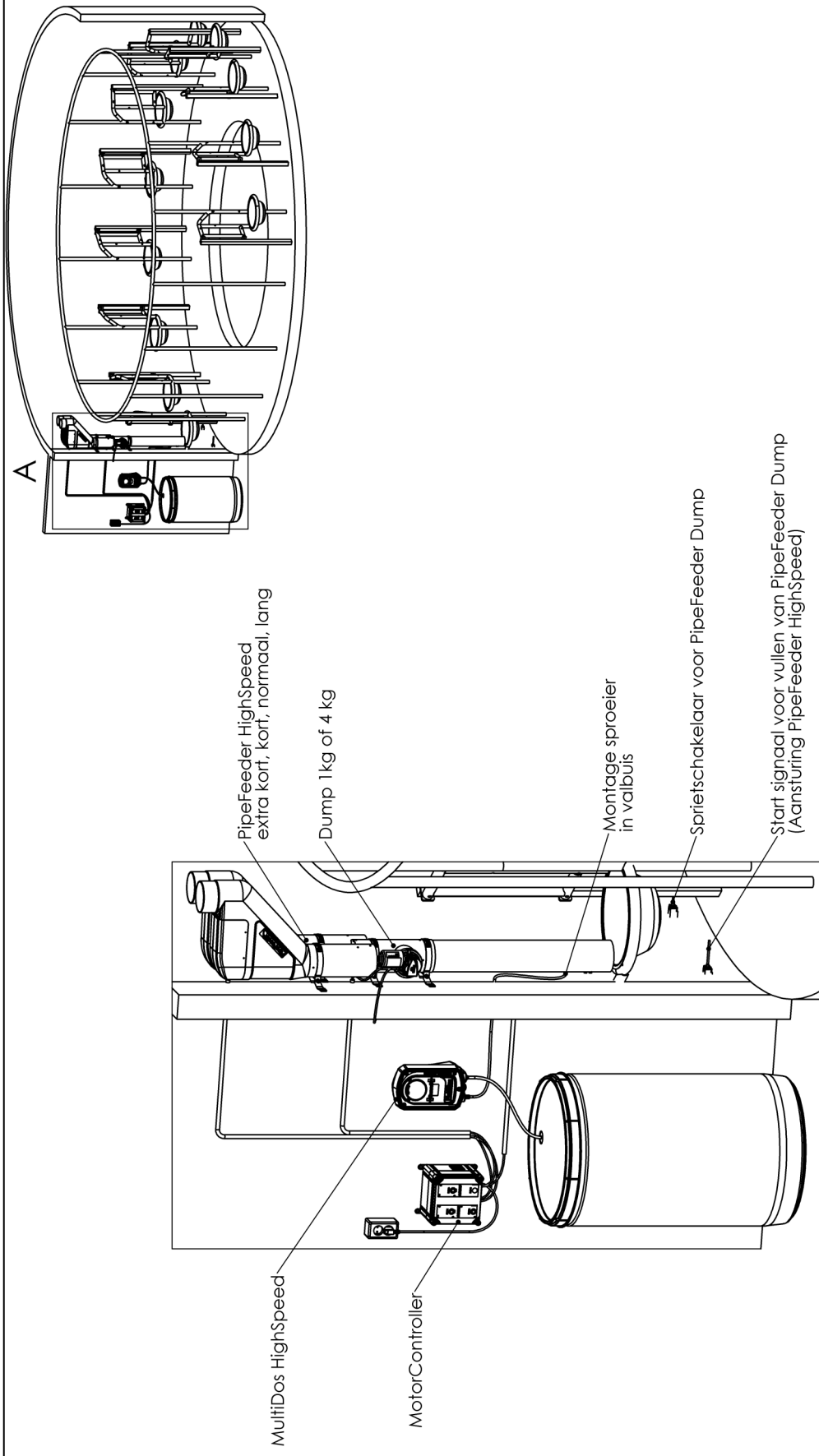


Let op! Werk de kabels zorgvuldig buiten het bereik van de koe weg. Gebruik altijd een schutbuis of kabelgoot.



5

Overzichtsschema van een mogelijke situatie: voeren d.m.v. 2 PipeFeeders, 1 MultiDos, i.c.m. een Dumpklep





Let op! Sluit voor een correcte werking de dosators opvolgend aan op de MotorController.

6. Monteer de deksel zorgvuldig op de behuizing. Zorg ervoor dat kabels niet klem komen te zitten tussen de behuizing en de deksel.
7. Steek de stekker in de wandcontactdoos.



Gevaar! De MotorController staat nu onder spanning!

8. Kalibreren van de dosators: Wanneer alles naar wens is ingesteld, moeten de dosators worden gekalibreerd. Volg hiervoor de kalibratie-instructies van de desbetreffende voercomputer.



Let op! Het systeem kan alleen correct werken wanneer er zorgvuldig gekalibreerd wordt. Herhaal de handelingen voor kalibratie elke keer wanneer de broksilo of vloeistofvoorraad opnieuw gevuld is, om een exacte werking te behouden.



Let op! Voer geen montage of installatie handelingen uit wanneer de MotorController in bedrijf is.

9. Als alles correct is aangesloten, en uw systeem gekalibreerd is, dan is het klaar voor gebruik.

Gevaar!



- **Zorg ervoor dat de persoon die de MotorController bedient, zich altijd op een veilige plek bevindt.**
- **Wanneer de MotorController in bedrijf is, mag er niet aan gemonteerd/geïnstalleerd worden.**

10. Op de behuizing van de MotorController is per voersoort een drukknop gemonteerd. Hiermee kan desgewenst handmatig een portie voer gedoseerd worden. De motor van de betreffende voersoort zal lopen zolang de knop ingedrukt blijft. Wanneer de motor loopt, zal de LED rondom de drukknop groen oplichten.
11. De LED in de drukknop zal tijdens het voeren aangeven in welke status de SmartPanel in de MotorController zich bevindt. Wordt de voerdosator aangestuurd, dan zal de LED continu branden.

Zorg ervoor dat er geen spanning op de componenten aanwezig is bij het installeren of plegen van onderhoud. Het is belangrijk dat de deksel van de MotorController altijd correct gemonteerd is om onveilige situaties te voorkomen.

Het is aan te raden het installeren en eventueel het onderhoud door een specialist te laten uitvoeren. De gebruiker/eigenaar van deze producten dient de adviezen en aanwijzingen in de handleiding op te volgen, opdat een ieders veiligheid gegarandeerd kan worden. Indien hier niet aan wordt voldaan, dan is dit de verantwoording van de gebruiker/eigenaar en kan de fabrikant op generlei wijze aansprakelijk worden gesteld voor enig letsel of schade aan of door het product.

Onderhoud

Kalibreer maandelijks het systeem om afwijkingen te voorkomen. Wanneer er van voersort overgeschakeld wordt moet men het systeem ook opnieuw kalibreren.



Let op! Wanneer er aan de MotorController wijzigingen worden geïnstalleerd/gemonteerd zorg er dan voor dat de MotorController spanningsloos is, om ongelukken te voorkomen.

Demontage

Bij demontage van de MotorController moeten alle onderdelen gescheiden worden op materiaalsoort en in de daarvoor bestemde afvalverwerkingscyclus opgenomen worden.



Let op! Zorg er bij demontage altijd eerst voor dat de MotorController spanningsloos is, om ongelukken te voorkomen.

Overzicht van de opgenomen wijzigingen in deze installatie- en bedieningsinstructie:

Tabel 2: Opgenomen wijzigingen

Nr.	Uitgave datum	Hoofdstuk(ken)	Opmerking
1.0	07/2014		Eerste uitgave
1.1	08/2014	Alle	Nieuwe naam en logo toegevoegd
1.2	03/2015	Alle	Nieuw adres
1.3	09/2015	Alle	Algemene controle
1.4	10/2016	Alle	Update naar SmartPanel
1.5	7/2017	Alle	Functie vertraagd voeren verwijderd
1.6	1/2023	Blz. 7 + 13	UKCA-logo toegevoegd
1.7	12/2025	Blz. 1 + 17	Blz. 1 Plaatsnaamwijziging. Blz. 17 Adreswijziging Hanskamp.

Garantiebeperkingen:

Uitgesloten van garantie zijn kosten en uitgaven ten gevolge van:

- Verkeerd gebruik van apparatuur, niet volgens de specificaties in de installatie- en bedieningsinstructie.
- De gevolgen van enige tussenkomst door monteurs anders dan monteurs die goedkeuring van Hanskamp hebben voor het verrichten van bepaalde handelingen.
- Incidenten zoals bevriezing, ijs, vuur, overstroming, inundatie of enig andere vorm van extreme wateroverlast, bliksem.
- Defect van elektrisch systeem of aarding.
- Schade aan het elektrisch systeem ten gevolge van ongedierte en dergelijke.

De garantie is niet van toepassing op gevolgschade die geen betrekking heeft op de machine zelf. Alle systemen zijn getest. In het geval van storingen kan Hanskamp AgroTech BV echter niet verantwoordelijk worden gesteld voor gevolgschade.

Auteursrecht en disclaimer

De informatie in deze publicatie is uitsluitend bedoeld voor informatiedoeleinden en dient niet als verkoopofferte. Aanbodene producten kunnen afwijken van de afbeelding. Niets in deze uitgave mag worden veeveelvoudigd of openbaar worden gemaakt zonder voorafgaande schriftelijke toestemming van Hanskamp AgroTech BV. Hoewel deze uitgave met de grootst mogelijke zorgvuldigheid is samengesteld, is Hanskamp AgroTech niet aansprakelijk voor enige schade die zou kunnen ontstaan door fouten of hiaten in deze uitgave. De Nederlandstalige installatie- en bedieningsinstructie is de originele installatie- en bedieningsinstructie. De vertalingen in andere talen gebruiken de Nederlandstalige installatie- en bedieningsinstructie als brondocument. Hanskamp AgroTech aanvaardt geen aansprakelijkheid voor verschillen tussen de vertalingen. Als er twijfels zijn over de inhoud en nauwkeurigheid van de vertaalde installatie- en bedieningsinstructie, vormt de Nederlandse installatie- en bedieningsinstructie het gezaghebbende document.

**Inbouwverklaring voltooide machines IIA
(Volgens bijlage VIIA van de machinerichtlijn 2006/95/EG)**

Wij,
Hanskamp AgroTech BV
Broekstraat 17
7009 ZB Doetinchem
Nederland

Gemachtigde samensteller(s) van het technisch dossier:

H.J. Hanskamp

Verklaren geheel onder eigen verantwoordelijkheid dat het product:

MotorController, Art. Nr.: 002-816-000 t/m 002-819-000
Aansturingseenheid voor verschillende voedersystemen van Hanskamp AgroTech BV.

Waarop deze verklaring betrekking heeft, In overeenstemming is met de bepalingen van de volgende richtlijn(en):

- machinerichtlijn 2006/42/EG

en geheel of gedeeltelijk voldoet aan de volgende essentiële eisen en dat de relevante technische documenten conform **bijlage VIIA** zijn opgesteld. Het product voldoet tevens aan de bepalingen uit de volgende norm(en):

NEN-EN-ISO 12100
NEN-EN-IEC 60204-1
NEN-EN-IEC 13849-1

Wanneer de MotorController niet aangesloten wordt en deze voorgeschreven beveiligingen niet gebruikt worden vervalt deze verklaring van Overeenstemming en kunnen er geen rechten aan deze verklaring ontleend worden.

Nederland, Doetinchem 01-10-2016

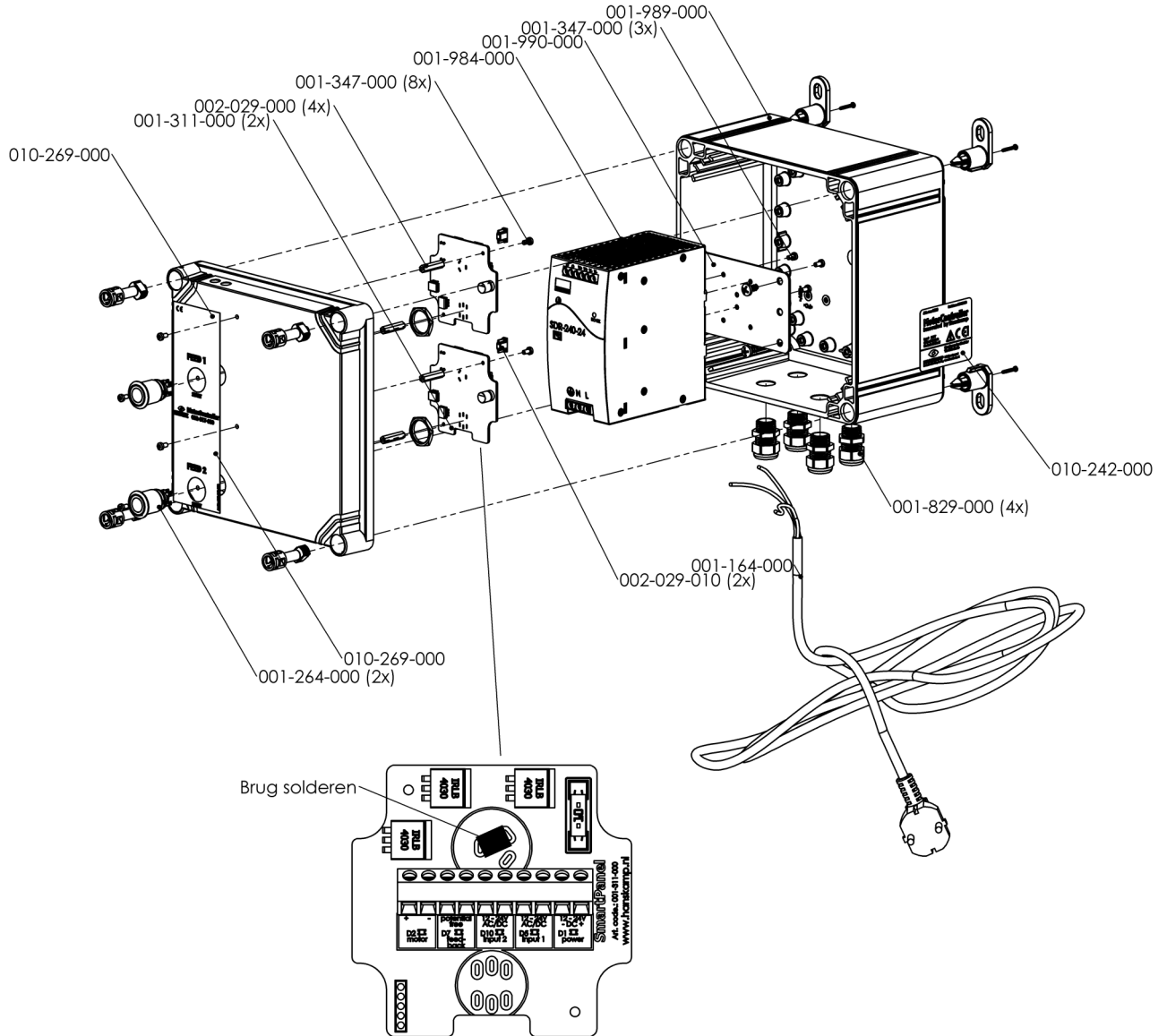
H.J. Hanskamp



Bijlage 1: Overzicht losse onderdelen

Voor onderhoud of om welke reden dan ook is het mogelijk om losse onderdelen na te bestellen bij uw leverancier. Gelieve daarbij de artikelnummers te gebruiken.

Losse onderdelen van MotorController met 2 voersoorten: 002-817-000; *Aantallen kunnen verschillen per artikelnummer



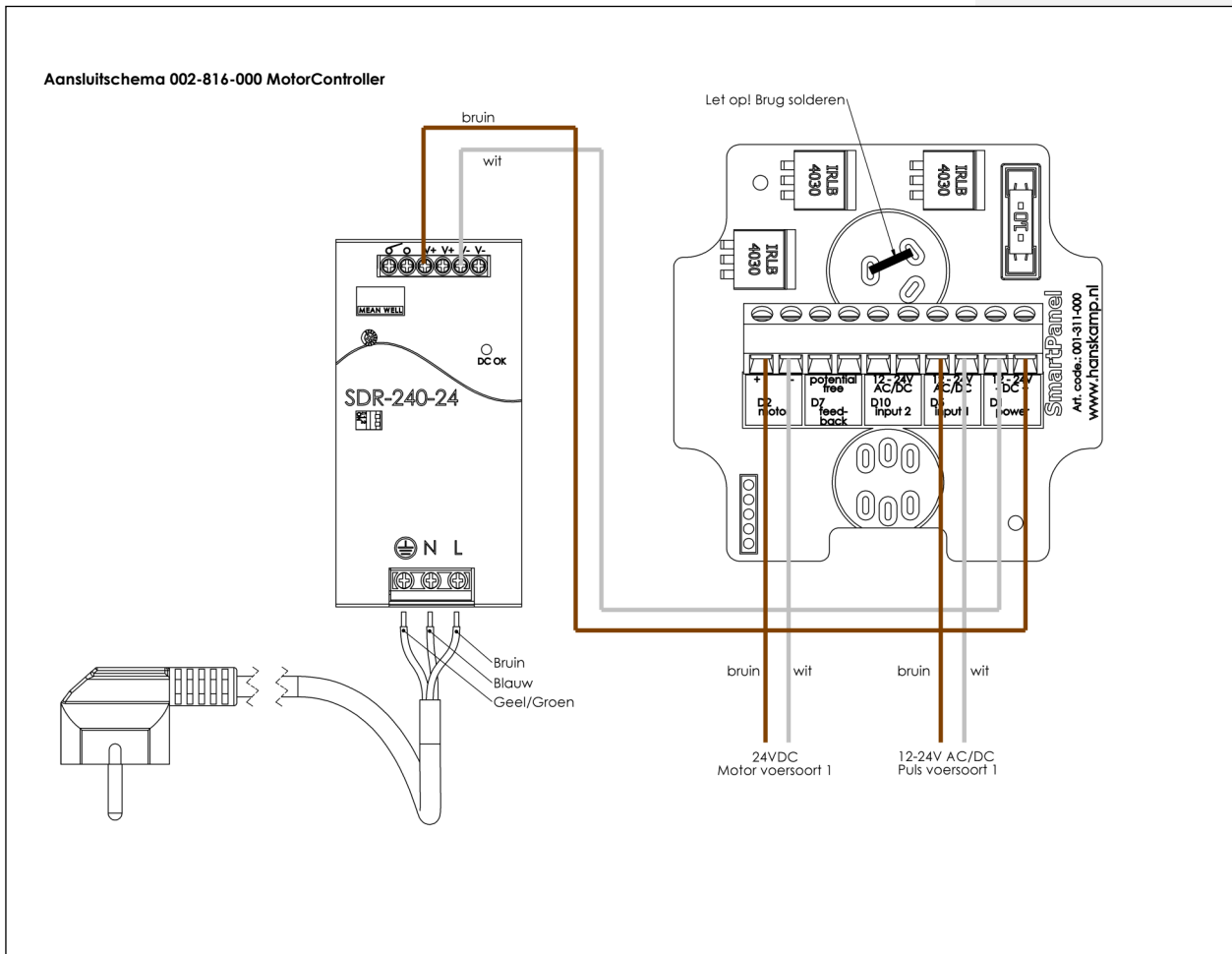
Bijlage 2: Omschrijving onderdelen MotorController:

Artikelnummer	Beschrijving	Hoeveelheid
001-164-000	Aansluitsnoer 5 mtr. met stekker (230V)	1
001-248-000	Montagesnoer bruin 1mm*	1
001-256-000	Montagesnoer wit 1mm*	1
001-264-000	Drukknop RVS LED Groen*	4
001-311-000	Stuurprint SmartPanel*	4
001-347-000	Metaalschroef M3x6 a2 met sterkop*	16
001-829-000	Wartel M16*	4
001-832-000	Blindwartel M16*	1
001-836-000	Adereindhuls 1,0mm rood*	16
001-984-000	Voeding SDR-240 24VDC 10A Powerboost	1
001-989-000	Behuizing 200x200x132mm	1
001-990-000	Montageplaat t.b.v. voedingen	1
002-029-000	Kunststof afstandhouder, 22mm, M3*	8
002-029-010	Zekering 10A traag 58V mini*	4
010-242-000	Serienummer sticker MotorController met CE	1
010-269-000	MotorController sticker voersoort 1 & 2	1
010-270-000	MotorController sticker voersoort 3 & 4**	1

* Aantal kan variëren tussen 1 en 4 (afhankelijk van aantal voersoorten)

** Alleen bij art.nr. 002-818-000 en 002-819-00 (3 en 4 voersoorten)

Bijlage 3: Aansluitschema's MotorController



Hanskamp AgroTech BV
Xenonstraat 6
7031 HX Wehl
The Netherlands
Tel: +31 (0)314 - 393 797
www.hanskamp.com